



Serii CK62

obsługiwane przez system Android™

Instrukcja szybkiego uruchomienia

Modele dla instytucji

Serii CK62: CK62X00, CK62X10

Uwaga: Ze względu na różnice w konfiguracji modelu komputer może wyglądać inaczej niż przedstawiono na ilustracji.

Prosto z opakowania

Należy upewnić się, że opakowanie zawiera następujące elementy:

- Komputer przenośny CK62 (Model CK62X00 lub CK62X10)
- Akumulator litowo-jonowy 3,6 V do wielokrotnego ładowania
- Kabel USB typu C
- Pasek na rękę
- Dokumentacja produktu

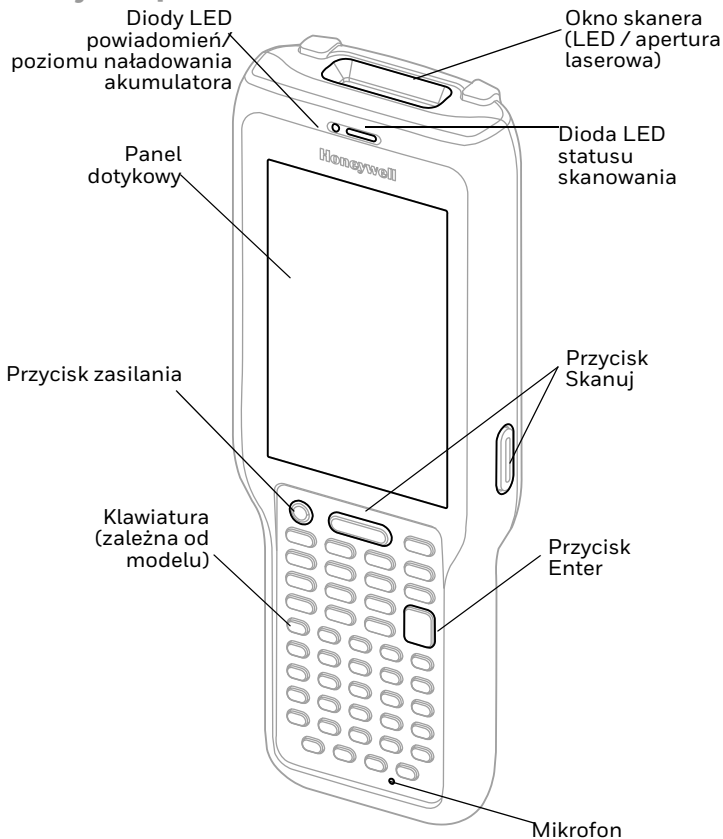
Jeśli zamówiono akcesoria do komputera mobilnego, należy sprawdzić, czy zostały one dołączone do zamówienia. Należy zachować oryginalne opakowanie, na wypadek gdyby konieczne było odesłanie komputera mobilnego do naprawy.

Uwaga: Model CK62X00 nie zawierają modułu radiowego WWAN.

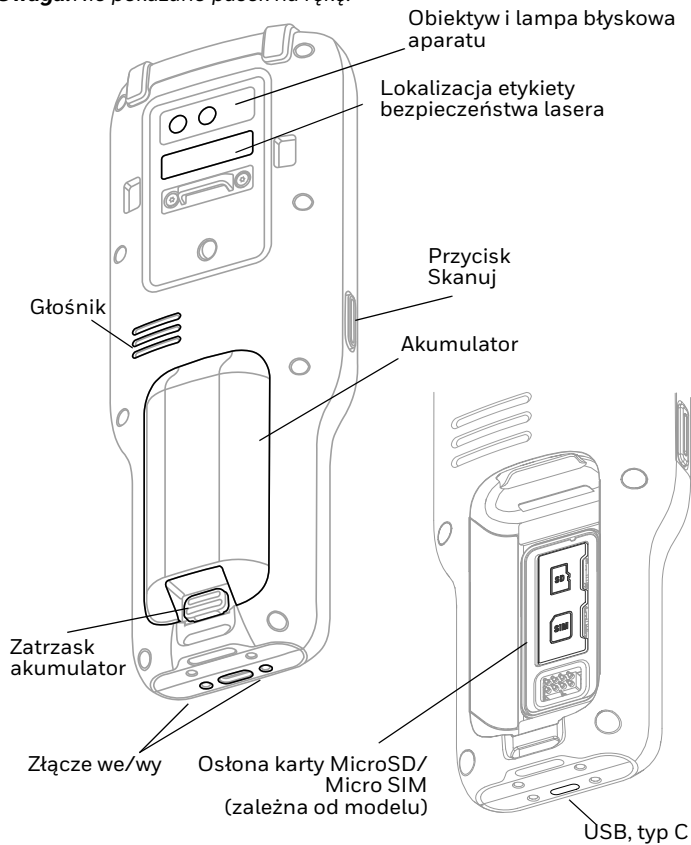
Charakterystyka karty pamięci

Do użytku z tabletami ScanPal firma Honeywell zaleca karty microSD™ lub microSDHC™ klasy przemysłowej typu Single Level Cell (SLC), które charakteryzują się maksymalną wydajnością i trwałością. Dodatkowe informacje na temat zatwierdzonych kart pamięci udzieli przedstawiciel handlowy firmy Honeywell.

Cechy komputera

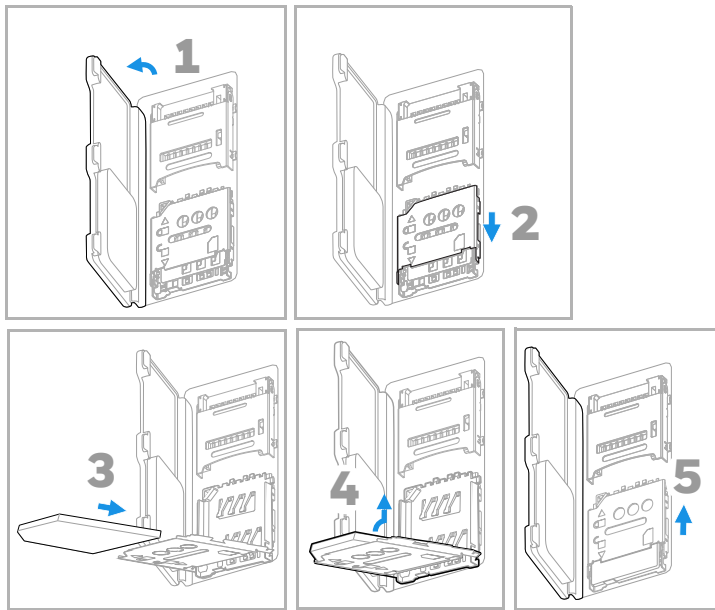


Uwaga: Nie pokazano pasek na rękę.



Instalowanie karty microSIM (Modelen WWAN)

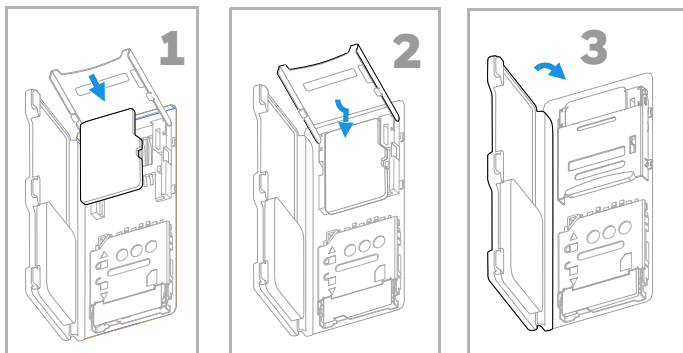
Karta nano-SIM lub wbudowana karta SIM (eSIM) służy do aktywacji telefonu i łączenia się z siecią komórkową. Moduł eSIM jest dostępny tylko w wybranych modelach. Dodatkowe informacje zawiera instrukcja obsługi.



Uwaga: Przed przystąpieniem do instalacji lub wyjmowania karty należy zawsze wyłączyć komputer.

Włóż kartę microSD (opcjonalnie)

Uwaga: Kartę microSD należy sformatować przed pierwszym użyciem.



Uwaga: Przed przystąpieniem do instalacji lub wyjmowania karty należy zawsze wyłączyć komputer.

Informacje na temat akumulatora

Komputer przenośny CK62 wyposażony jest w akumulator litowo-jonowy 3,6 V produkowany dla Honeywell International Inc.



Przed przystąpieniem do eksploatacji, ładowania lub wymiany akumulatora w urządzeniu należy uważnie przeczytać wszystkie etykiety, oznaczenia i dokumentację produktu znajdującą się w pudełku lub w Internecie na stronie sps.honeywell.com. Więcej informacji na temat konserwacji akumulatorów urządzeń przenośnych można znaleźć na stronie honeywell.com/PSS-BatteryMaintenance.

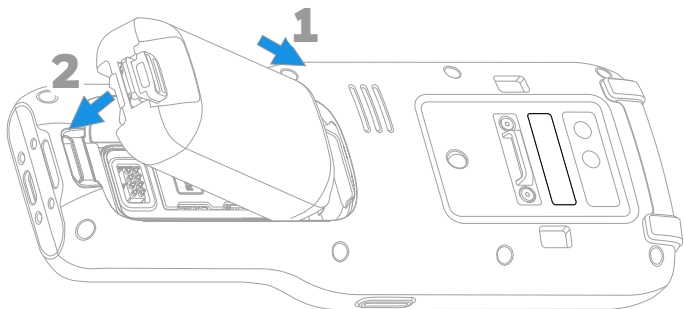


Przed umieszczeniem akumulatora w komputerze należy upewnić się, że wszystkie elementy są suche. Połączenie elektryczne wilgotnych elementów może spowodować uszkodzenia nieobjęte gwarancją.

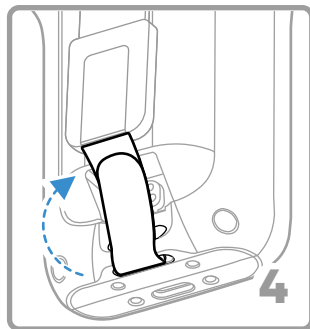
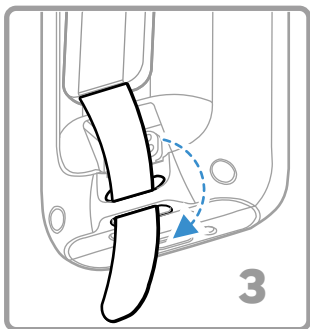
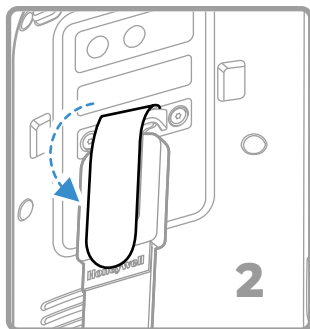
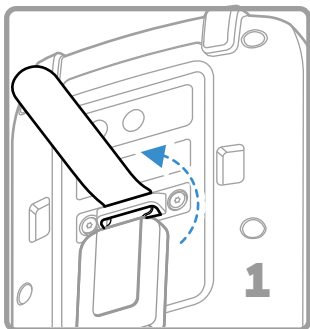


Zaleca się stosowanie akumulatorów litowo-jonowych marki Honeywell. Stosowanie akumulatora firmy innej niż Honeywell może spowodować uszkodzenie nieobjęte gwarancją.

Wkładanie akumulatora



Instalowanie pasek na rękę



Naładuj komputer mobilny

Komputer przenośny dostarczany jest z częściowo naładowanym akumulatorem. Naładuj akumulator za pomocą ładowarki CK62 przez co najmniej **5 godzin**.

Uwaga: *Korzystanie z komputera podczas ładowania akumulatora wydłuża czas potrzebny do osiągnięcia pełnego naładowania. Jeśli komputer mobilny pobiera większą ilość prądu niż ilość zapewniana przez źródło zasilania, wówczas urządzenie nie będzie się ładować.*



Zalecamy używanie akcesoriów i zasilaczy firmy Honeywell. Stosowanie akcesoriów i zasilaczy firm innych niż Honeywell może spowodować uszkodzenia nieobjęte gwarancją.

Komputery mobilne serii CK62 są przeznaczone do użytku z akcesoriami do ładowania CK62. Aby uzyskać więcej informacji, należy zapoznać się z CK62 Podręcznikiem do akcesoriów dostępnym do pobrania na stronie automation.honeywell.com.



Przed podłączeniem komputerów i akumulatorów do urządzeń peryferyjnych należy się upewnić, że wszystkie elementy są suche. Połączenie elektryczne wilgotnych elementów może spowodować uszkodzenia nieobjęte gwarancją.

Włączanie i wyłączenie zasilania

Przy pierwszym uruchomieniu komputera wyświetli się ekran Welcome (Powitanie). Komputer można skonfigurować ręcznie za pomocą kreatora lub skanując kod kreskowy konfiguracji. Po zakończeniu konfiguracji ekran Welcome (Powitanie) nie pojawia się już podczas uruchamiania, a tryb zaopatrzeniowy zostaje automatycznie wyłączony.

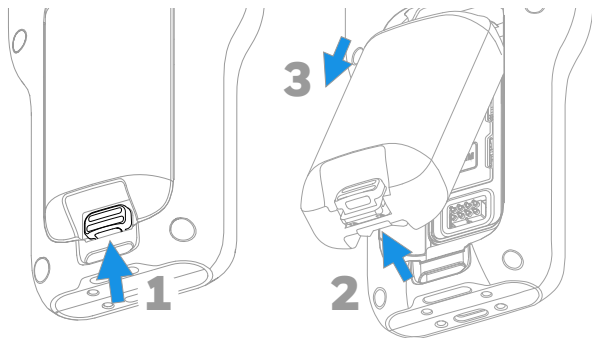
Aby włączyć komputer:

- Nacisnąć i przytrzymać przycisk **Power (Zasilanie)** przez około 3 sekundy, a następnie go zwolnić.

Aby wyłączyć komputer:

1. Nacisnąć i przytrzymać przycisk **Power (Zasilanie)** do momentu wyświetlenia menu opcji.
2. Dotknąć pola opcji **Power off (Wyłącz zasilanie)**.

Wymiana akumulatora



Wymiana podczas pracy

Akumulator można wymienić w każdej chwili, o ile spełnione są następujące warunki:

- Tablet był włączony przez co najmniej 4 minuty.
- ORAZ
- Włóż nowy akumulator w ciągu trzech minut.

Tryb uśpienia ekranu

Tryb uśpienia ekranu powoduje automatyczne wyłączenie ekranu dotykowego oraz zablokowanie komputera w celu oszczędzania energii akumulatora, gdy komputer jest nieaktywny przez zaprogramowany czas.

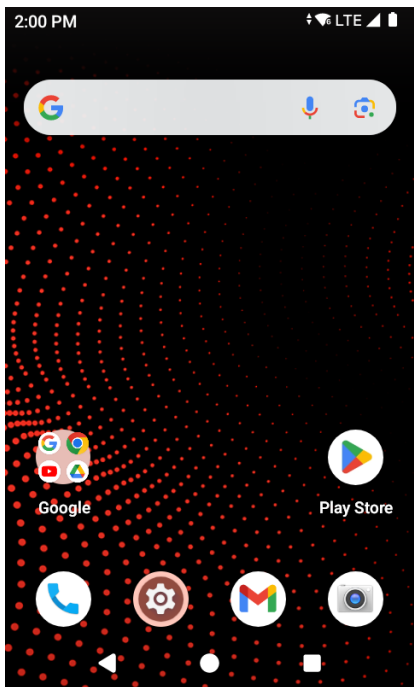
- Nacisnąć i zwolnić przycisk **Power (Zasilanie)**, aby wybudzić komputer.

Ustawianie czasu uśpienia ekranu

Aby dostosować czas nieaktywności, po którym ekran jest usypiany:

1. Przepięgnąć palcem w górę na ekranie dotykowym.
2. Wybrać **Settings (Ustawienia) > Display (Wyświetlanie) > Screen Timeout (Uśpienie ekranu)**.
3. Wybrać czas, po którym ekran przechodzi w tryb uśpienia.

Informacje o ekranie głównym



Pasek powiadomień/
stanu

Pasek wyszukiwania






Panel ekranu
głównego

Pasek ulubionych
aplikacji

Przyciski nawigacyjne

Przyciski nawigacyjne i funkcyjne

Lokalizacja przycisków – patrz [Cechy komputera](#).

Przycisk	Opis	
	Wstecz	Powrót do poprzedniego ekranu.
	Strona główna	Powrót do ekranu domowego.
	Ostatnie aplikacje	Wyświetlenie i przełączanie między ostatnio używanymi aplikacjami.
	Skanowanie	Naciśnij lewy lub prawy przycisk skanowania, aby uruchomić skaner.
	Zasilanie	<ul style="list-style-type: none">• Włączanie i wyłączenie zasilania• Włączanie i wyłączenie Tryb uśpienia ekranu• Menu opcji dostępu, w tym: Wyłączenie, ponowne uruchomienie

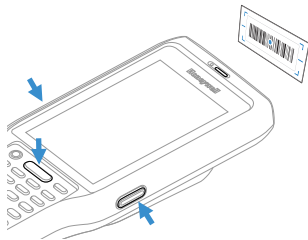
Informacje o trybie aprowizacji e

Po zakończeniu procesu konfiguracji „prosto z opakowania” tryb Provisioning (Apro wizacja) zostaje automatycznie wyłączony. Dopóki użytkownik nie włączy trybu Provisioning (Apro wizacja) w aplikacji Settings (Ustawienia), możliwość skanowania kodów kreskowych w celu zainstalowania aplikacji, certyfikatów, plików konfiguracyjnych i licencji na komputerze będzie ograniczona. Więcej informacji znajduje się w podręczniku użytkownika.

Skanowanie kodu kreskowego za pomocą funkcji „Demonstracja skanowania”

Aby odczyt był optymalny, należy unikać skanowania kodu kreskowego pod kątem.

1. Przeciągnąć palcem w górę na ekranie dotykowym.
2. Wybrać **Demos (Demonstracje) > Scan Demo (Demonstracja skanowania)**.
3. Skierować komputer w stronę kodu kreskowego.
4. Dotknij opcji **Skanuj** na ekranie lub naciśnij i przytrzymaj przycisk skanowania. Wyśrodkuj wiązkę celowniczą nad kodem kreskowym.



Na ekranie zostaną wyświetlone zdekodowane wyniki.

Uwaga: W aplikacji *Scan Demo (Demonstracja skanowania)* nie wszystkie symbole kodów kreskowych są domyślnie włączone. Jeśli kod kreskowy nie zostanie zeskanowany, być może nie została włączona właściwa symbolika. Aby dowiedzieć się, jak modyfikować domyślne ustawienia aplikacji, należy zapoznać się z podręcznikiem użytkownika.

Synchronizacja danych

Aby przenieść pliki między komputerem a urządzeniem CK62:

1. Podłącz urządzenie CK62 do komputera za pomocą kabla USB / akcesorium komunikacyjnego.
2. Korzystając z CK62, przeciągnąc w dół górną krawędź ekranu, aby wyświetlić panel powiadomień.
3. Dotknąć dwukrotnie powiadomienia **Android System (System Android)** aby otworzyć menu opcji.
4. Wybrać **File Transfer (Transfer plików)** lub **PTP**.
5. Otworzyć przeglądarkę plików na komputerze.
6. Przejść do CK62. Można teraz kopiować, usuwać i przenosić pliki lub foldery między komputerem a CK62, podobnie jak w przypadku każdego innego urządzenia pamięci masowej (np. wycinać i wklejać lub przeciągać i upuszczać).

Uwaga: *Gdy tryb Provisioning (Apro wizacja) jest wyłączony, niektóre foldery są niewidoczne w przeglądarce plików.*

Ponowne uruchamianie komputera mobilnego

W pewnych przypadkach może być konieczne ponowne uruchomienie komputera mobilnego, na przykład gdy aplikacja przestała odpowiadać lub komputer wygląda na zablokowany.

1. Nacisnąć i przytrzymać przycisk **Power (Zasilanie)** do momentu wyświetlenia menu opcji.
2. Wybierz **Restart (Uruchom ponownie)**.

Aby ponownie uruchomić komputer, gdy panel dotykowy nie reaguje:

- Nacisnąć i przytrzymać przycisk **Power (Zasilanie)** przez mniej więcej 8 sekund, aż komputer uruchomi się ponownie.

Uwaga: Aby dowiedzieć się więcej na temat zaawansowanych opcji ponownego uruchamiania, należy zapoznać się z podręcznikiem użytkownika.

Pomoc

Aby przeszukać naszą bazę wiedzy w celu znalezienia rozwiązania lub zalogować się do portalu wsparcia technicznego i zgłosić problem, należy przejść do strony honeywell.com/PSStechnicalsupport.

Dokumentacja

Dokumentacja produktu jest dostępna na stronie automation.honeywell.com.

Ograniczona gwarancja

Aby uzyskać informacje o gwarancji, należy przejść do strony automation.honeywell.com, a następnie wybrać **Support (Pomoc techniczna) > Productivity (Produktywność) > Warranties (Gwarancje)**.

Patenty

Informacje o patentach znajdują się na stronie www.hsmpats.com.

Disclaimer

Honeywell International Inc. (“HII”) reserves the right to make changes in specifications and other information contained in this document without prior notice, and the reader should in all cases consult HII to determine whether any such changes have been made. HII makes no representation or warranties regarding the information provided in this publication.

HII shall not be liable for technical or editorial errors or omissions contained herein; nor for incidental or consequential damages resulting from the furnishing, performance, or use of this material. HII disclaims all responsibility for the selection and use of software and/or hardware to achieve intended results.

This document contains proprietary information that is protected by copyright. All rights are reserved. No part of this document may be photocopied, reproduced, or translated into another language without the prior written consent of HII.

Copyright © 2024 Honeywell Group of Companies. All rights reserved.