

# DrayTek

## VigorSwitch G2280x

L2+ Managed Switch



QUICK START GUIDE

## Informacja o prawach autorskich

<b>Deklaracja o prawach autorskich</b>	© Wszystkie prawa zastrzeżone. Ta publikacja zawiera informacje chronione prawem autorskim. Materiały nie mogą być powielane, nadawane, przepisywane, przechowywane i tłumaczone na języki obce bez pisemnej zgody osób dysponujących prawami do niniejszego dokumentu.
<b>Znaki towarowe</b>	W niniejszym dokumencie wykorzystano następujące znaki towarowe: <ul style="list-style-type: none"><li>● Microsoft jest zarejestrowanym znakiem towarowym Microsoft Corp.</li><li>● Windows, Windows 95, 98, Me, NT, 2000, XP, Vista, 7 i Explorer są znakami towarowymi Microsoft Corp.</li><li>● Apple i Mac OS są zarejestrowanymi znakami towarowymi Apple Inc.</li><li>● Inne wymienione produkty mogą być znakami towarowymi lub zarejestrowanymi znakami towarowymi producentów tych urządzeń.</li></ul>

## Instrukcje dotyczące bezpieczeństwa użytkowania i homologacja

<b>Instrukcje bezpieczeństwa użytkowania</b>	<ul style="list-style-type: none"><li>● Przed instalacją urządzenia należy dokładnie zapoznać się z instrukcją instalacji.</li><li>● Przełącznik jest skomplikowanym urządzeniem elektronicznym i może być naprawiany jedynie przez autoryzowany i wykwalifikowany personel. Nie należy samodzielnie otwierać i naprawiać urządzenia.</li><li>● Nie umieszczać urządzenia w wilgotnym miejscu, np. w łazience.</li><li>● Urządzenie powinno być użytkowane w osłoniętym miejscu, w temperaturze od 0 do +40 stopni Celsjusza.</li><li>● Urządzenie nie powinno być narażone na działanie promieni słonecznych lub innych źródeł ciepła. Obudowa i elementy elektroniczne mogą zostać uszkodzone przez bezpośrednie światło słoneczne lub źródła ciepła.</li><li>● Kabel do połączeń LAN nie powinien znajdować się na zewnątrz budynku w celu uniknięcia ryzyka porażenia prądem.</li><li>● Opakowanie należy przechowywać w miejscu niedostępnym dla dzieci.</li><li>● Wyrzucając urządzenie, należy przestrzegać lokalnych przepisów dotyczących ochrony środowiska naturalnego.</li></ul>
<b>Gwarancja</b>	Pierwotnemu Nabywcy urządzenia udzielamy gwarancji, że urządzenie jest wolne od usterek, które wynikałyby ze złego wykonania i zastosowanych materiałów przez okres 2 (dwóch) lat od momentu zakupu urządzenia u sprzedawcy. Dowód zakupu należy przechowywać w bezpiecznym miejscu jako poświadczenie daty zakupu. W okresie objętym gwarancją, jeżeli użytkownik posiada dowód zakupu, w przypadku wystąpienia objawów usterek wynikających z wadliwego wykonania i/lub zastosowanych materiałów, zobowiązujemy się do dokonania naprawy lub wymiany wadliwych produktów tudzież komponentów zgodnie z naszym uznaniem, nie żądając zapłaty za części jak i pracę, w każdym możliwym stopniu jaki uważamy za konieczny, aby przywrócić produkt do właściwego stanu funkcjonalności. Wszelkie wymiany będą polegać na zastosowaniu nowych lub fabrycznie odtworzonych funkcjonalnie ekwiwalentnych, równowartościowych produktów wyłącznie według naszego uznania. Niniejsza gwarancja nie ma zastosowania w przypadku, gdy produkt był modyfikowany, nieprawidłowo użytkowany, dokonywano przy nim zmian, uległ uszkodzeniu w wyniku siły wyższej lub pracował w nietypowych warunkach. Gwarancja nie obejmuje dostarczonego w pakiecie lub objętego licencją oprogramowania dostarczanego przez innych sprzedawców. Usterki nie wpływające znacząco na korzystanie z produktu nie będą objęte gwarancją. Rezerwujemy sobie prawo do dokonywania poprawek w instrukcjach obsługi i dokumentacji udostępnionej w Internecie oraz wprowadzania w nich zmian bez obowiązku informowania o tym.



# VigorSwitch G2280x

## L2+ Managed Switch

### Skrócona instrukcja obsługi

#### *Spis treści*

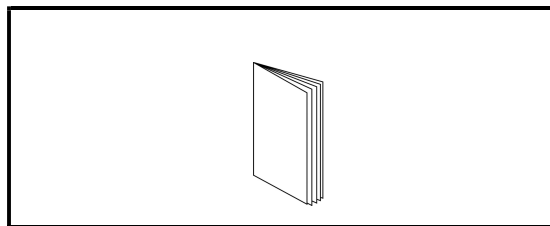
<b>1. Zawartość pudełka .....</b>	<b>1</b>
<b>2. Objąsnienie panelu.....</b>	<b>2</b>
<b>3. Instalacja sprzētu .....</b>	<b>3</b>
3.1 Połączenie sieciowe .....	3
3.2 Montaż w szafie.....	4
<b>4. Konfiguracja przez Web .....</b>	<b>5</b>
<b>5. Kontakt z dystrybutorem .....</b>	<b>6</b>

# 1. Zawartość pudełka

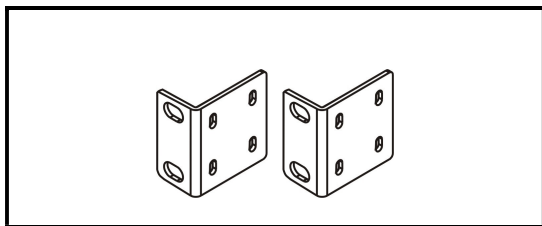
Spójrz na zawartość paczki. Jeśli czegoś brakuje lub jest uszkodzone, należy natychmiast skontaktować się z DrayTek lub sprzedawcą.



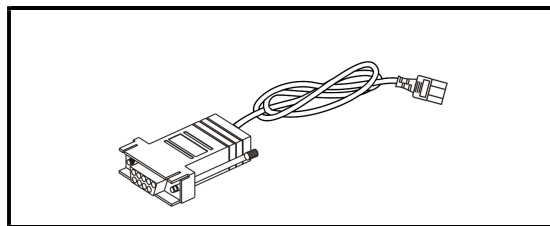
**Switch Vigor**



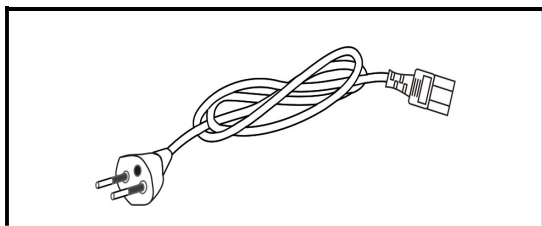
**Skrócona instrukcja obsługi**



**Uchwyty rack**



**Adapter konsoli z kablem**




**Przewód zasilający**

## 2. Objasnienie panelu

### VigorSwitch G2280x



LED	Status	Objasnienie
Monitor	Świeci (czerwony)	Ostrzeżenie o awarii systemu z powodu przegrzania lub niewłaściwego napięcia.
	Nie świeci	Urządzenie jest w normalnym stanie i działa normalnie.
SYS	Świeci (zielony)	Przełącznik kończy uruchamianie systemu i system jest gotowy.
	Miga (zielony)	Przełącznik jest włączony i rozpoczyna uruchamianie systemu.
	Nie świeci	Zasilanie jest wyłączone lub system nie jest gotowy / działa nieprawidłowo.
PWR	Świeci (zielony)	Urządzenie jest włączone i działa normalnie.
	Nie świeci	Urządzenie nie jest gotowe lub uległo awarii.
Port 1~24 (GbE RJ45)	Świeci (zielony)	Port połączony z prędkością 1000Mbps.
	Świeci (pomarańcz.)	Port połączony z prędkością 10/100Mbps.
	Miga	Transmisja danych.
	Nie świeci	Port rozłączony.
Port 25~28 (SFP+)	Świeci (zielony)	Port połączony z prędkością 1000Mbps.
	Świeci (niebieski)	Port połączony z prędkością 10Gbps.
	Świeci (pomarańcz.)	Port połączony z prędkością 10/100Mbps.
	Miga	Transmisja danych.
	Nie świeci	Port rozłączony.

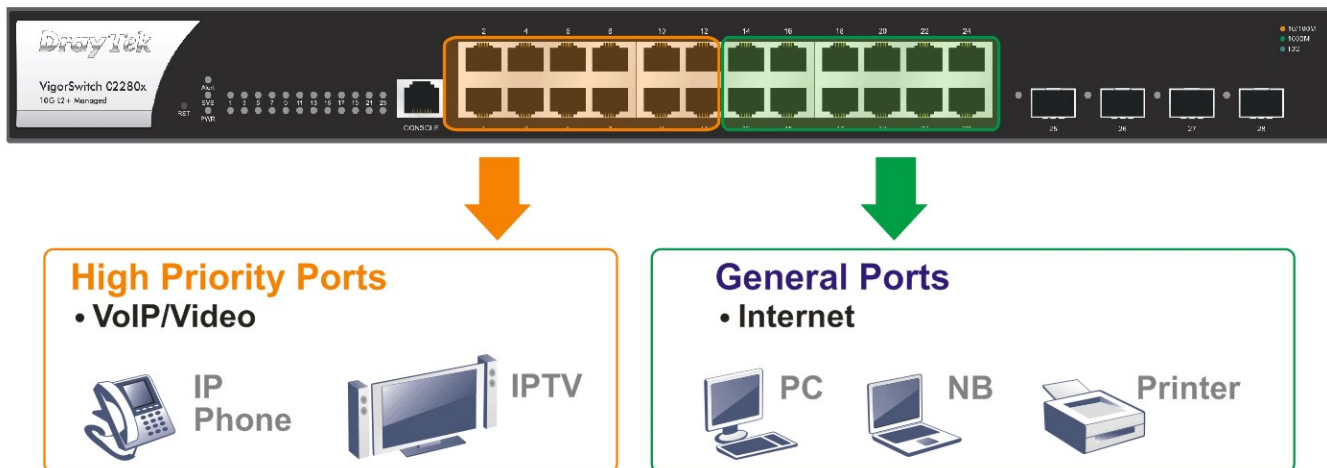
Interfejs	Opis
Port 1~24 (GbE RJ45)	Porty do podłączenia urządzeń sieciowych z prędkością 1G/100M/10M bps.
Port 25~28 (SFP+)	Porty do podłączenia urządzeń sieciowych z prędkością 10G/1G bps.
Console	Port konsoli
	Gniazdo do podłączenia przewodu zasilającego.

### 3. Instalacja sprzętu

W tej części dowiesz się jak podłączyć przewody i urządzenia do urządzenia.

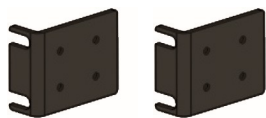
#### 3.1 Połączenie sieciowe

- Użyj kabla UTP (skrętki) do podłączenia urządzeń do portów 1~24

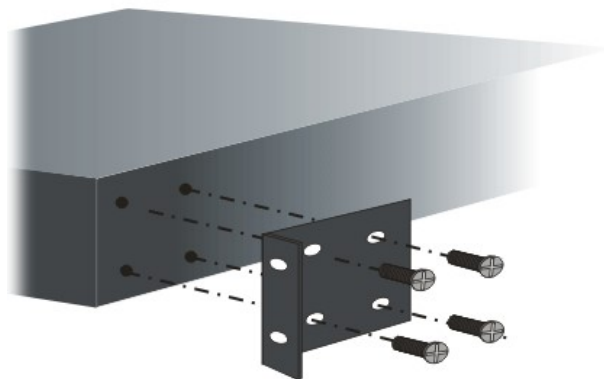


## 3.2 Montaż w szafie

Urządzenie Vigor można zamontować w szafie za pomocą standardowych uchwytów rack.



Przymocuj uchwyty do obudowy po obu stronach.



Zainstaluj urządzenie Vigor w szafie za pomocą czterech śrub.



## 4. Konfiguracja przez Web

Po zakończeniu instalacji sprzętu przeprowadź podstawową konfigurację, aby uzyskać dostęp do Internetu.

VigorSwitch, for example:  
IP Address: 192.168.1.224  
Subnet Mask: 255.255.255.0  
Default Gateway: 192.168.1.254



Assign a reasonable IP address, for example:  
IP Address: 192.168.1.100  
Subnet Mask: 255.255.255.0  
Default Gateway: 192.168.1.254



Ethernet LAN

### 1. Podłącz komputer do urządzenia

Jeśli komputer PC łączy się bezpośrednio z przełącznikiem, należy ustawić tę samą maskę podsieci dla komputera i przełącznika. Domyślne wartości przełącznika zarządzanego są wymienione w następujący sposób:

Adres IP	192.168.1.224
Maska podsieci	255.255.255.0
Klient DHCP	Włączony
Użytkownik	admin
Hasło	admin

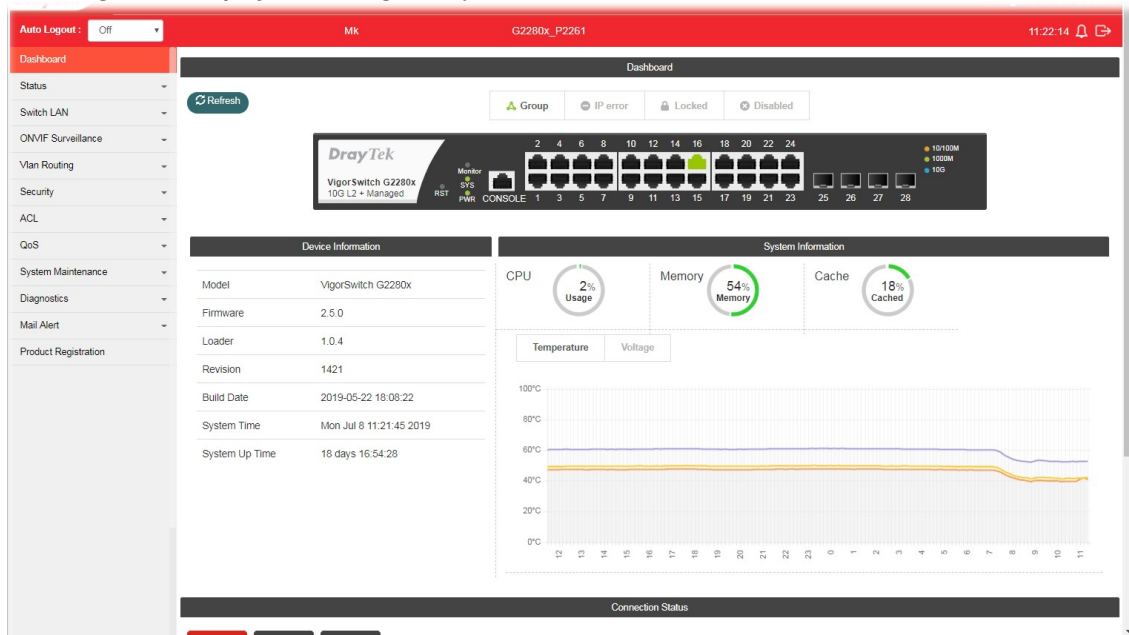
### 2. Otwórz przeglądarkę i wpisz adres IP urządzenia.

Otworzy się wyskakujące okienko z zapytaniem o użytkownika i hasło. Wpisz **admin** jako Username oraz **admin** jako Password i kliknij **Login**.





### 3. Po zalogowaniu pojawi się główny ekran.



## 5. Kontakt z dystrybutorem

Jeśli po wielu próbach urządzenie nadal nie działa prawidłowo skontaktuj się z dystrybutorem w celu uzyskania dalszej pomocy. Jeśli masz jakiegokolwiek pytania, prześlij je na adres e-mailowy [support@draytek.pl](mailto:support@draytek.pl).